

Varbola rannamoodustiste maastikukaitseala kaitse-eeskirja

VÄLJATÖÖTAMISE KAVATSUS

1. Sissejuhatus

Varbola vanad rannamoodustised; Varbola pinnavormide kaitseala (805,4 ha) asub Rapla maakonnas Märjamaa vallas Põlli ja Risu-Suurküla külas. Geoloogilise objektina võeti ala kaitse alla Rapla Rajooni Tööraha Saadikute Nõukogu Täitevkomitee 25. septembri 1973. aasta otsusega nr 11 „Kohalike tähtsusega geoloogiliste objektide looduskaitse alla võtmise kohta”.

Olemasoleva ala põhjal kavandatakse moodustada Varbola rannamoodustiste maastikukaitseala (edaspidi ka *kaitseala*). Kavandatava kaitseala pindala on 702,9 ha, millest eraomandis olev maa moodustab 571,2 ha, riigimandis olev maa 131,5 ha ning munitsipaalomand 0,2 ha. Piiri muutmise tulemusena väheneb kaitseala pindala 102,5 ha võrra. Keskkonnaamet teeb ettepaneku tsoneerida kaitseala kolme vööndisse: Varbola rannamoodustiste ja Varbola linnuse piiranguvööndisse ning Põlli sihtkaitsevööndisse. Sihtkaitsevööndisse kavandatakse määrata 45,04 ha eramaad ja 31,14 ha riigimaad. Sellest varem piiranguvööndis olevat eramaad on 32,86 ha ja riigimaad 30,38 ha, varem kaitseta eramaad 12,18 ha ja riigimaad 0,76 ha. Kavandatava kaitseala välispiir ja tsoneering on kuvatud joonisel 1.

Keskkonnaameti hinnangul on ala väärtused säilinud ning jätkuv riiklik kaitse on oluline¹. Uuenenud teabe tõttu vajab ala kaitsekord muutmist, ühtlasi täpsustatakse kaitseala kaitse-eesmärke, tsoneeringut kui ka välispiiri. Rannamoodustised ei levi vana kaitsekorraga alal terves ulatuses, mistõttu seal, kus puuduvad ka muud olulised kaitseväärtused, on osaline välispiiri muutmine vajalik. Kavandatava kaitseala piir kulgeb looduses mööda vähe muutuvaid objekte, milleks on teed, sihid, liinikoridorid. Alati ei ole selline piiritlemine võimalik, sel juhul on lähtutud katastriüksuse piiridest, metsa- ja haritava maa piirist. Osaliselt on piiriks ka mõtteline sirge.

Uue kaitse-eeskirja järgi on kaitseala eesmärk:

- 1) kaitsta, säilitada, uurida ja tutvustada piirkonnale iseloomulikku ja ajalooliselt väljakujunenud maastikku, maastikuilmet, ajaloolis-kultuurilise ja teadusliku väärtusega Varbola linnamäge ja vanu rannamoodustisi ning looduse mitmekesisust;
- 2) kaitsta kaitsealuseid taime- ja samblikuliike püstkivirikku (*Saxifraga adscendens*), rohelist hiidkupart (*Buxbaumia viridis*) ja serva-kilpsamblikku (*Peltigera collina*) ning nende kasvukohti;
- 3) kaitsta kaitsealust linnuliiki laanepüüd (*Bonasa bonasia*) ja tema elupaiku;
- 3) kaitsta looduse üksikobjekte, milleks on Varbola linnuse tammed ja Varbola ohvrikivi;
- 4) kaitsta poollooduslikke kooslusi.

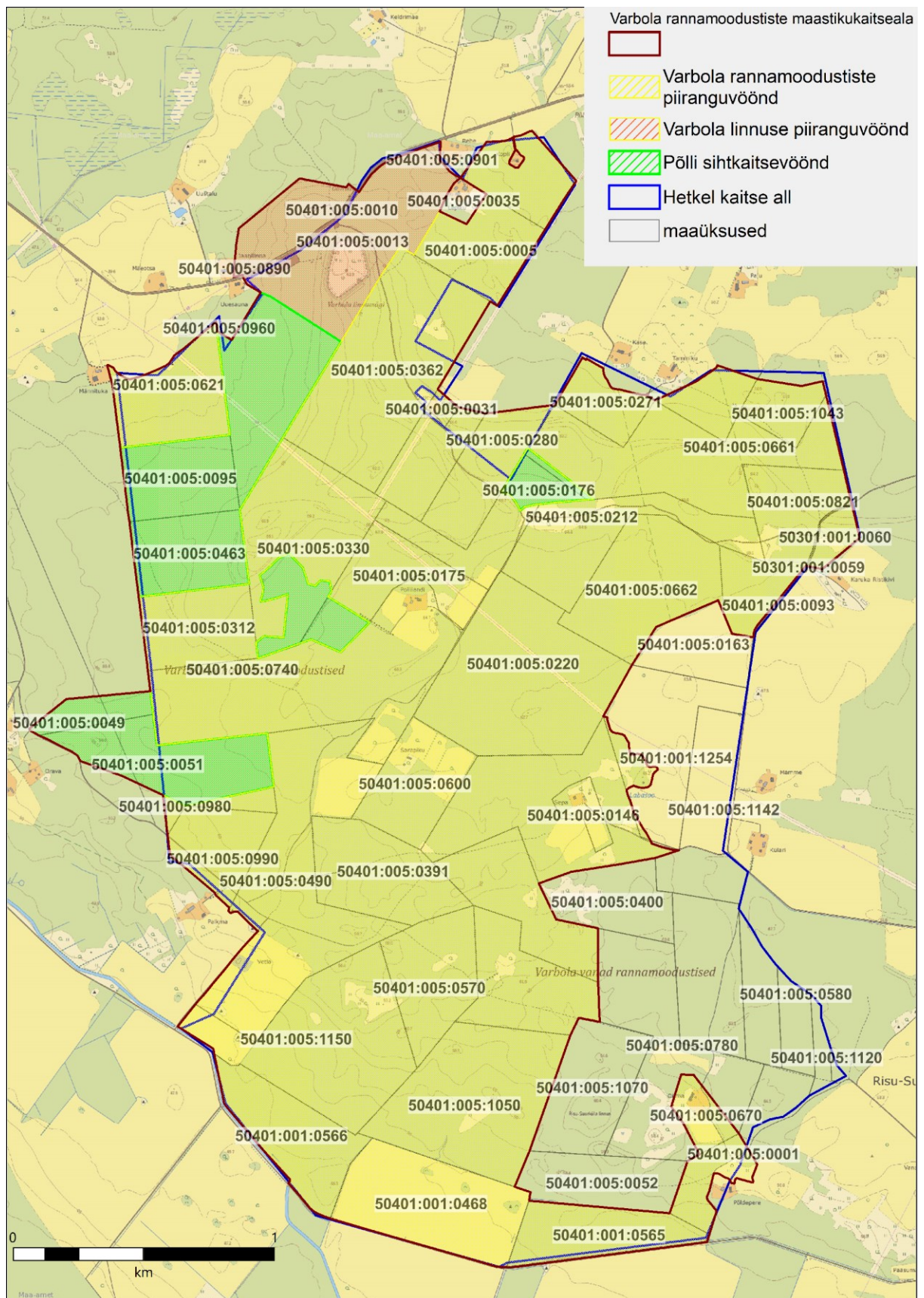
Kaitseala tüübi valik

Kaitseala tüübiks on valitud maastikukaitseala², sest kaitsealal kaitstakse lisaks rannamoodustistele ka ajaloolis-kultuurilise väärtusega linnust, elustiku mitmekesisust,

¹ Looduskaitseaduse § 91 lg 1. <https://www.riigiteataja.ee/akt/LKS>.

² Looduskaitseaduse § 28 lg 1.

ohustatud liikide elupaiku kui ka poollooduslike kooslusi ja maastikuilmet – mis kõik on maastiku olulised komponendid.



Hoiuala on mõeldud üksnes looduslike koosluste ja liikide, mitte pinnavormi ja maastiku kaitseks, mistõttu ei ole hoiuala kaitsekord sobiv. Püsielupaigana kaitstakse ainult konkreetse liigi elupaika, mitte erinevate väärtustega looduskompleksi, mistõttu ei sobi vastav tüüp maastiku kaitseks. Samadel põhjustel ei soovita ala kaitsta üksikobjektina, mis keskendub üksikutele elementidele, mitte tervikule

2. Väärtused ja ohutegurid

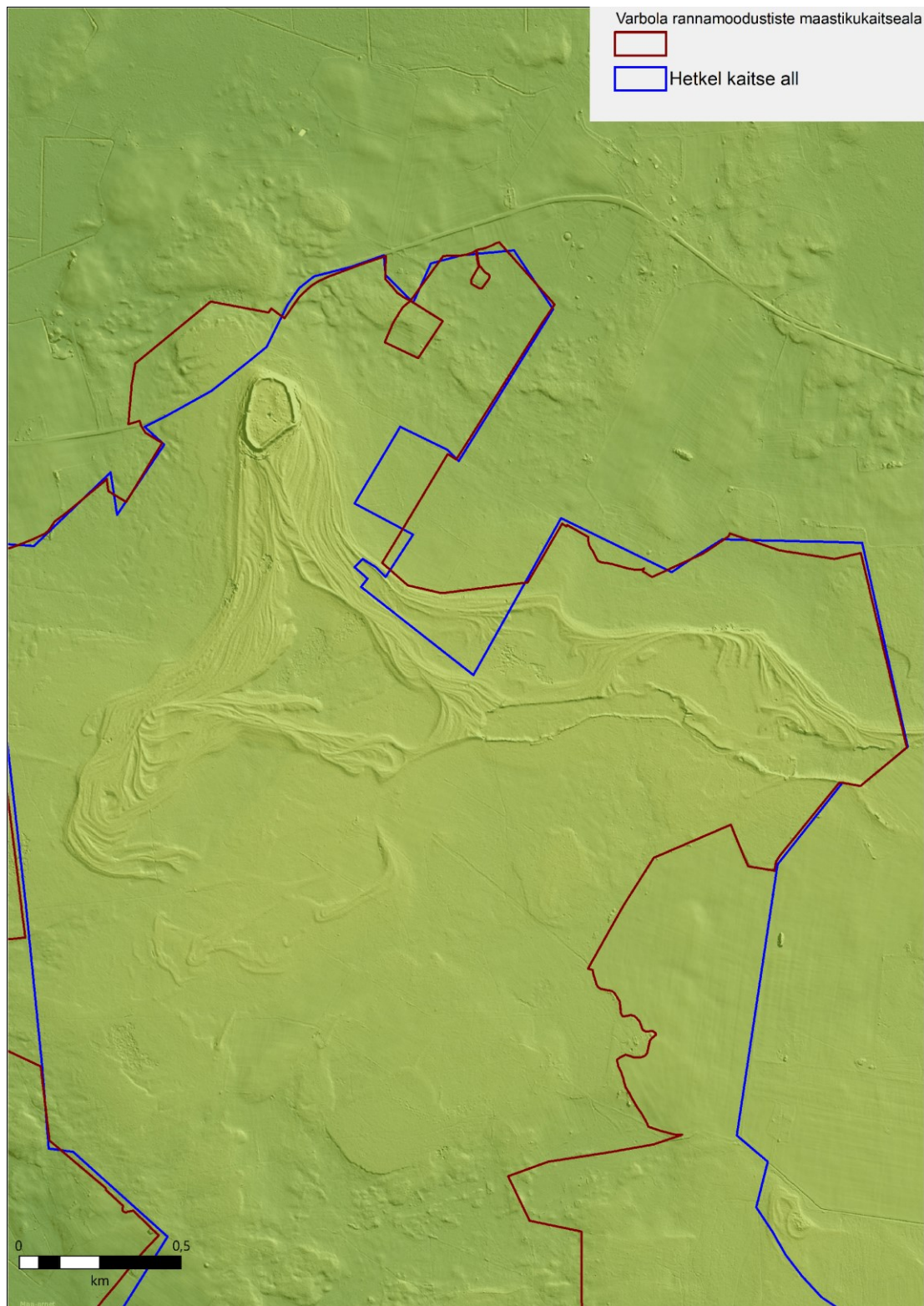
2.1. Pinnavorm, linnus ja maastik

Kaitseala kaitse-eesmärk on tagada väärtuslike pinnavormide ning piirkonnale iseloomuliku ja väljakujunenud maastiku kaitse. Eesti maastike looduslike liigestuse järgi asub kaitseala Harju lavamaal. Maastiku kaitsel on oluline rõhuasetus maastiku üldilme säilitamisel. Olemasoleva kaitstava objekti geoloogilise väärtuse selgitamiseks telliti 2018. a Tartu Ülikooli Ökoloogia ja Maateaduste Instituudi Geoloogia osakonnalt töö „Eksperthinnang Rapla maakonnas Märjamaa vallas Risu-Suurküla ja Põlli külas asuva loodusobjekti Varbola vanad rannamoodustised (Keskonnaregistri kood KLO1000446) hetkeseisundi kohta geoloogilise objektina ning vajalikest kaitsemeetmetest” (edaspidi *eksperthinnang*). Eksperthinnangu koostasid geoloogia ja geomorfoloogia vanemteadur Tiit Hang (PhD) ja sama osakonna teadur Katrin Lasberg (PhD). Eksperthinnang viitab, et Varbola vanad rannamoodustised, mis asuvad kaitseala põhjaosas (joonis 2), on hästi säilinud Läänemere Balti jääpaisjärve pinnavormid, millel on oluline tähtsus teaduse, geoloogia, loodushariduse ja -turismi seisukohalt, samuti nende paiknemine koos olulise kaitsealuse arheoloogiamälestisega „Varbola Jaanilinn”. Samuti nenditakse eksperthinnangus, et kuna kaitsealuste rannamoodustiste hulgas ei ole Varbola vanade rannamoodustiste analooge, siis on jätkuva kaitse vajadus põhjendatud. Varbola rannamoodustiste jalamid jäävad kõrgusvahemikku 62–65 m üm, mis selles piirkonnas vastab Läänemere Balti jääpaisjärve (14000–11700 a.t.) arenguetapile, mil Varbola kõrgend kerkis esialgu väikse saare või laiuna, mille pindala veetaseme alanedes järjest suurenes ja mille laele lainetuse tegevuse tagajärjel kujunesid paralleelsetest vallidest koosnevad maasääred. Balti jääpaisjärve varasema perioodi astang asub linnuse lääne- ja põhjajalamil ning kulgeb sealt edasi lõunapoole. Kogu ala üldlangus on lõuna suunas. Rannamoodustiste juures on väga tähtsaks ka nende jalami looduslik seisund ja säilivus, sest selle järgi saab otsustada rannamoodustiste kujunemise aegse veetaseme üle. Samuti märgitakse eksperthinnangus, et pinnavormid on oluliseks loodusarhiiviks geoloogilises minevikus toimunud protsesside, maastike arengu ja ka inimtegevuse taastamisel ja mõistmisel. Eksperthinnangus peetakse geoloogilist aspekti arvestades oluliseks kaitseala põhjaosa ning nenditakse, et eksperthinnangu koostajatele ei ole teada argumendid kaitseala lõunapoolse osa kaitse vajaduse kohta. Keskonnaamet on arvestanud hinnanguga ning osaliselt vähendanud seetõttu kaitseala ulatust. Nendes osades, kus loodusväärtused on kompaktsemalt säilinud, jätkatakse riikliku kaitsega.

Kruusa kaevandamisega on olulisemat mõju tekitatud Varbola idasuunalise vallistiku lõunapoolsel küljel, kus tänaseks paikneb ammendatud, kohati aluspõhjani kaevatud ja osaliselt taimestunud karjäär. Alal leidub ka väiksemaid, ilmselt käsitsi kaevandatud kruusavõtukohti. Pinnavormi ohustab enim kaevandus- ja ehitustegevus.

Varbola linnus (Varbola Jaanilinn) on silmapaistev maamärk, mis paikneb ala põhjapoolses osas. See on Eesti üks suuremaid linnamägesid. Linnusehoovi pindala on u kaks hektarit, koos valli ja välisjalamiga ulatub suurus aga ligilähedaselt viie hektarini. Linnusevalli kõrgus on selle siseküljel 2–7 meetrit, valli kogupikkus u 580 meetrit. Varbola linnamäel on erinevatel aastakümnetel teostatud töödega läbi kaevatud u 1350m² suurune ala. Valdav enamik kogutud leiumaterjalist on dateeritud 12.–13. sajandisse, kuid esineb ka 10. ja 11. sajandi leide. Kesk-

ja uusajal kasutati linnuse õueala matmiseks³. Linnust võib ohustada peamiselt ehitustegevus. Ala on ühtlasi muinsuskaitse all⁴.



Joonis 2. Varbola rannamoodustised paiknevad kaitstava ala põhjaosas (Maa-amet: reljeefikaart 2022).

³ V. Gurly. 2021. Aruanne arheoloogilistest uuringutest Varbola linnamäel (12117; Põlli küla, Märjamaa vald, Raplamaa) 2019. aastal. Allikas: https://register.muinas.ee/ftp/Arheoloogiliste%20uuringute%20aruanded/L-22939_Ajlg_2019_VedruG_linnus-12117_Raplamaa-Varbola.pdf lk 4.

⁴ Mälestise registri number kultuurimälestiste registris on 12117.

Kaitsealal on maastiku olulisteks komponentideks Varbola linnus ja metsamaa, mille osakaal on kaitsealal väga kõrge (u 90%). Ala läbib Penijõe-Aegviidu-Kauksi matkatee, hiljuti taastati linnuse ala ning loodi telkimisala külastajatele. Seega on tegu piirkonnaga, mida puudutab avalik huvi ja kuhu aktiivselt suunatakse külastajaid. Seetõttu ei saa alahinnata maastikuilme olulisuse aspekti. Maastikuilmet ohustavad enim suurte lankidena tehtud metsaraied, lagedate alade võsastumine ning ehitustegevus.

2.2. Kaitsealused liigid

Kaitsealal on registreeritud 34 kaitsealust liiki. Kaitse-eesmärgiks olevad liigid tagavad elupaiga säilimise ka teistele ohustatud liikidele.

Püstkivirik (*Saxifraga adscendens*) määratakse kaitse-eesmärgiks, sest kõikide I kaitsekategooria liikide elupaigad on vajalik võtta kaitse alla. Liik on ühtlasi väljasuremisohus⁵. Kaasaegsed leiud jäävad Harju- ja Raplamaale. Võrreldes 2008. aastaga (1242 taime) on Varbola kaitsealal liigi arvukus vähenenud (2020. a 14 taime). Üheaastaste rohttaimeliikide arvukus võib aastate lõikes suuresti kõikuda. Püstkivirikule sobib paeklibune pinnas, kus konkurentide arv on vähe. Liigile vajalikud kaitsemeetmed on: puude harvendamine, võsalõikus ja rohttaimede/sammalde osaline eemaldamine. Püstkiviriku kaitse korraldamise lähteprintsiip on, et taime kasvukohti tuleb hooldada⁶. Sihtkaitsevöönd ei taga liigile paremat kaitset, seetõttu on liigi kasvukoht tsoneeritud piiranguvööndisse, milles uuendusraied on keelatud.

Roheline hiidkupar (*Buxbaumia viridis*) on I kaitsekategooria ohustatud sammaltaim, kes on otseselt seotud vanade metsadega. Liik eelistab kasvada varjukates ja suhteliselt niisketes okaspuu domineerimisega metsades, kus on jämedat pehkinud puitu. Kavandataval kaitsealal on liigi elupaigana kaardistatud 60,7 ha suurune ala. See hõlmab endas peamiselt vanu metsi (kuni 150aastased loodusemetsad). Rohelise hiidkupra kaitse korraldamise lähteprintsiip on, et liigi kasvukohas tuleb tagada metsa looduslik areng. Seega on piirkonnas peamiseks ohuteguriks raietegevus, millega eemaldatakse sobiv substraat ning muudetakse valgus- ja niiskustingimusi.

Serva-kilpsamblik (*Peltigera collina*) on II kaitsekategooria ohustatud samblikuliik, kes kasvab sammaldunud kivil, kiviaedades ja sammaldunud lehtpuudel, avatud või veidi varjulistes kasvukohtades. Liik määratakse kaitse-eesmärgiks ning läbi tema kaitstakse ka teisi alal leiduvaid samblikke, kes vajavad sarnaseid keskkonnatingimusi. Liiki ohustavateks teguriteks on substraadi eemaldamine või kasvukohas valgustingimuste muutus. Oluline on hoida asustatud puude ümbrust avatuna ja vähendada teiste puude järelkasvu ja tihedust. Laiemal alal on siiski oluline säilitada ja soodustada laialehiste puude kasvu.

Laanepüü (*Bonasa bonasia*) on III kaitsekategooria ohustatud⁷ linnuliik, kes väldib elupaigana alla 30aastaseid metsi. Üldiselt asustab laanepüü väga erinevaid metsatüüpe, eelistatud elupaigaks on tiheda kuuse-alusmetsaga niisked segametsad. Linnuatlase⁸ järgi on laanepüü koond-asustustiheduseks 0,4 paari km² kohta. Kavandataval kaitsealal leiti⁹ 2021. aastal

⁵ Eesti looduse infosüsteem. Liikide ohustatuse hindamine 2017. aastal.

⁶ Püstkiviriku kaitse tegevuskava. Kinnitatud Keskkonnaameti peadirektori asetäitja 28.06.2021 käskkirjaga nr 1-2/21/3.

⁷ Liikide ohustatuse hindamine 2019. aastal. Eesti Looduse Infosüsteem.

⁸ Elts J., Kuus A., Leibak E. (koostajad) 2018. Linnuatlas. Eesti haudelindude levik ja arvukus. Eesti Ornitoloogiaühing, Tartu. 557 lk. Lk 78 ja 79.

⁹ Clanga OÜ, Renno Nellis. 2021. Varbola vanade rannamoodustiste kaitseala linnustiku inventuur 2021. aastal. Lk 4.

11 paari laanepüüsid, mis teeb ala keskmiseks asustustiheduseks 2,4 paari/km² metsamaa kohta. Eksperdi hinnangul on see Eestis mõistes väga kõrge asustustihedus. Liiki ohustab raietegevus, mille tõttu suureneb noorte metsade osakaal, mida liik elupaigana väldib.

Lisaks on alal registreeritud järgmised liigid: harilik kopsusamblik, harilik neersamblik, kääv-neersamblik, väike nõgisamblik, ruske nuisamblik, lumi-nuisamblik, pruun raunjalg, raudkull, hiireviu, öösorr, õõnetuvi, rukkirääk, valgeselg-kirjurähn, väike-kirjurähn, musträhn, lõopistrik, väike-kärbsenäpp, värbkakk, punaselg-õgija, nõmmelõoke, laanerähn, hallpea-rähn, händkakk, teder, hoburästas, kaunis kuldking, pruunikas pesajuur, jumalakäpp ja kroonliudik.

Keskkonnaamet rakendab meetmeid, mis on vajalikud kaitsealuste liikide isendite kaitseks¹⁰ sõltumata sellest, kas liigid on loetletud kaitse-eesmärkidena.

2.3. Varbola linnuse tammed ja Varbola ohvrikivi

Varbola linnuse tammed¹¹ on võetud kaitse alla üksikobjektina (üksikpuu), kuigi piirkonnas on tammesid rohkem ning varasemalt on kaitstud puudesalu¹². Tammed asuvad Varbola maalinna juures Rapla-Varbola tee ääres. Tammed on esindusliku vanuse ja jämedusega, pakuvad ohustatud liikidele kasvukohta. Tammesid võib ohustada raie ja ehitustegevus, samuti võsa kasv, mis küündib alumiste oksteni. Kaitsealal on vajalik tegevusi suunata selliselt, et puud ei saaks kahjustada.

Varbola ohvrikivi on nii kaitstav looduse üksikobjekt¹³ kui ka muinsuskaitsealune¹⁴ objekt. Kivi ümbermõõt on 15,4 m ning kõrgus 2,9 m, kivil on lohud (ohvrilohud). Ohuteguriks on raied lähipiirkonnas, mis muudavad ala maastikuilmet. Samuti on ohuteguriks ehitustegevus, mis kahjustab objekti või rikub selle ilmet ja ümbrust. Rändrahnude puhul on oluline arvestada, et üldjuhul ei kaitsta ainult rahnul geoloogilist väärtust, vaid ka rahnul olevaid kooslusi (samblad, samblikud, sõnajalad).

Edaspidi säilivad Varbola linnuse tammed ja Varbola ohvrikivi keskkonnaregistris üksikobjektidena, nende kaitsel lähtutakse Varbola linnuse piiranguvööndi kaitsekorrast.

2.4. Metsad

Metsamaa moodustab kaitseala pindalast enamiku ehk **90%**. Kasvukohatüübilt on kaitseala metsad peamiselt (92% ulatuses) laane- ja loometsad. Laanemetsi jääb sinilille kasvukohatüübina kaitsealale u 230 ha ning loometsi kastikuloo kasvukohatüübina u 240 ha ulatuses. Loometsad on väheste levikuga, moodustades Eesti metsadest umbes 3%. Haruldased on need ka Euroopas¹⁵. Maa-ameti ajalooliste kaartide kaardirakenduses on näha, et valdav osa kaitseala maa-alast on märgitud metsamaana.

¹⁰ Looduskaitseaduse § 55.

¹¹ Keskkonnaregistri kood KLO4000813.

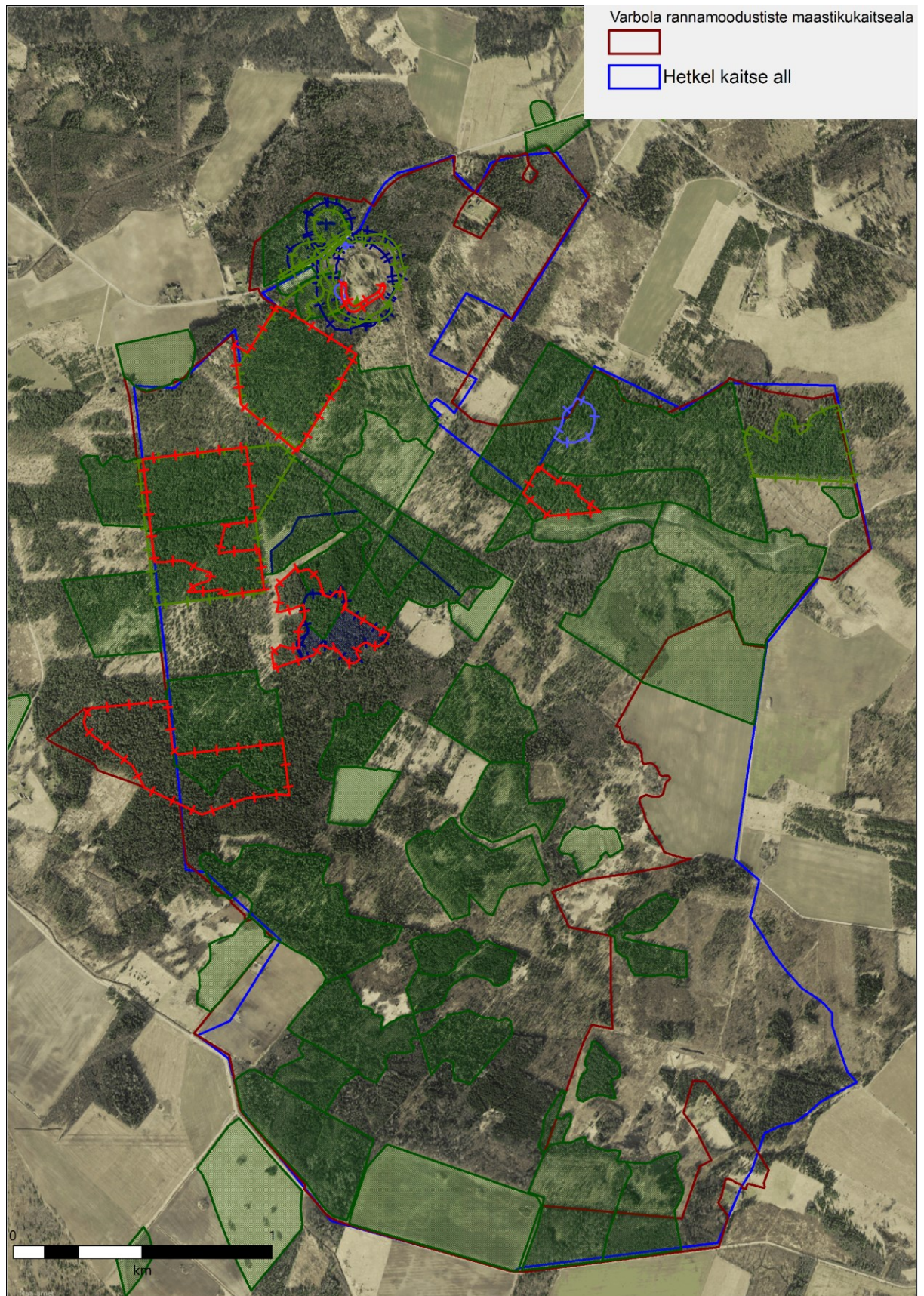
¹² Rapla rajooni RSN Täitevkomitee 24.11.1981. a otsus nr 268.

https://eelis.ee/default.aspx?state=5;1284447618;est;eelisand;;&comp=objresult=dok&obj_id=33.

¹³ Keskkonnaregistri kood KLO4000966.

¹⁴ Mälestise registri number kultuurimälestiste registris on 12118.

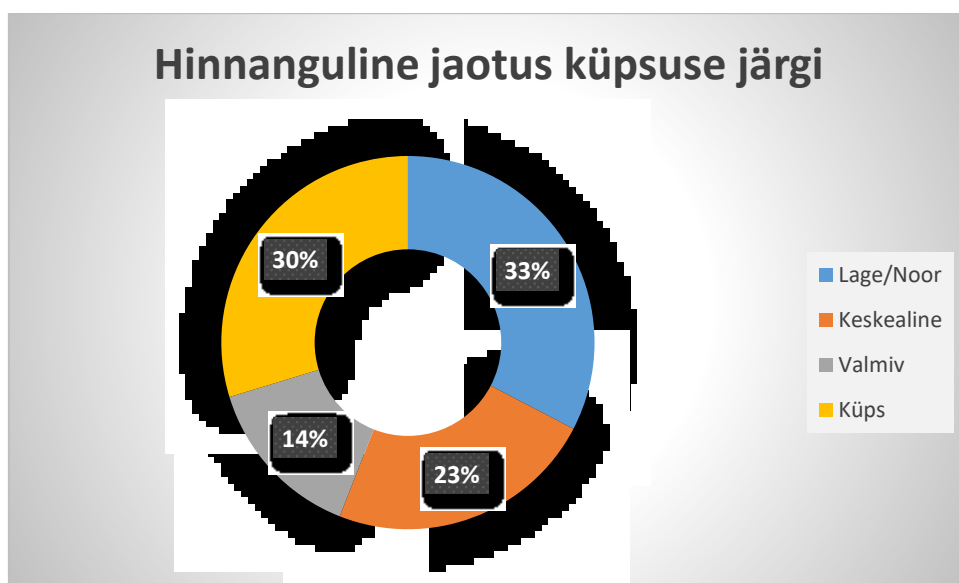
¹⁵ Eesti Loodus. NR. 2012/12. Kuidas kaitsta väärtuslikke loometsi?
http://vana.loodusajakiri.ee/eesti_loodus/uudised299.html.



Joonis 3. Kavandataval kaitsealal kaitstakse lisaks pinnavormile ka elustiku mitmekesisust, millele viitavad erinevad värvid ortofotol. Punasega alad on nt I kaitsekategooria liikide elupaigad (Maa-amet 2022; Keskkonnaagentuur 2022).

Kaitseala metsad on tugevasti majandatud, väärtuslike looduskooslustena on säilinud väiksem osa. Piret Kiristaja 2011. a koostatud töös „Varbola vanade rannamoodustiste kaitseala metsade inventuur ja eksperthinnang kaitsekorrale” märgiti, et kaitseala metsakooslused ei oma intensiivse majandamise tõttu enam iseseisvalt kõrget loodusväärtust ning kogu kaitseala soovitati määrata piiranguvööndisse. Tugevale raiemõjule viitab ka Clanga OÜ 2021. a töö „Varbola vanade rannamoodustiste kaitseala linnustiku inventuur 2021. aastal”. 2021. a sügisel teostatud täiendavate uuringute käigus on siiski leitud ohustatud liigi roheline hiidkupra säilinud kasvukohti.

Kaitsealal on enim **männikuid**, neist 62% kuuluvad arenguklassi valmivad või küpsed metsad. See tähendab, et lähema 10 aasta jooksul on võimalus neid puistuid raiuda. **Kuuse** enamusega puistuid on u 140 ha, millest valmivaid ja küpseid metsi on 50%. **Kaasikuid** on 82 ha ning neist valmivaid ja küpseid metsi 38%. Seega on kaitseala kolme valdava peapuuliigi puistute osas kokku valmivaid või küpseid metsi u 250 ha (kogu kaitseala metsamaast u 46%), mida võib lähima 10 aasta jooksul raiuda. Arvestades, et üsna suur osa metsadest on või saab lähema 10 aasta jooksul (46%) või 20 aasta pärast (12%) raieküpseks, on võimalik kaitsealal metsade raiet aeglustada raielankide suuruse piiramise ja tingimuste täpsustamisega, millal loetakse lank uuenenuks. Vastasel juhul on lähima kümne aasta jooksul enamus kaitseala metsadest majandatud, millel on oluline mõju ala maastikuilmele kui ka piirkonna liikide mitmekesisuse säilimisele (joonis 4).



Joonis 4. Piiranguteta raie ei taga kaitseala metsade vanuselist mitmekesisust ja tasakaalustatud keskkonnakasutust, sest uuenevate lankide/noorte metsade osakaal moodustaks lähikümnenditel üle 70% alast.

Kaitsealal on registreeritud kaks metsa vääriselupaika¹⁶. Riigimaadel vääriselupaigas metsa ei raiuta ning surnud ja lamapuitu ei eemaldata. Üks vääriselupaik kattub I kaitsekategooria liigi elupaigaga ning teine asub uuendusraie keeluga piiranguvööndis, seega on planeeritud head tingimused väärtuste säilimiseks.

Kaitseala metsade ohutegurid on suured langid, kiire ja drastiline maastikupildi muutus.

¹⁶ Keskkonnaregistri koodid 205573 ja 210973.

Varbola linnuse piiranguvööndisse jäävad metsad omavad tähtsust kultuurilise väärtusega objekti ja puhkeala väärtuse hoidjana, haruldaste ja ohustatud liikude elupaikadena ning maastikuilme säilitajana. Varbola rannamoodustiste piiranguvööndi metsade kaitse eesmärk on maastikuilme ja looduse mitmekesisuse säilitamine.

2.5. Poollooduslikud kooslused

Keskkonnaregistri andmetel on poollooduslike koosluste pindala kaitsealal 5,4 ha. Poollooduslikud kooslused on liigirikkad rohumaad, mis on kujunenud pikaaegse mõõduka karjatamise ja niitmise tulemusena. Hoolduse lakkamisel niidud võsastuvad, neile omane liigikoosseis muutub ja liigirikkus väheneb. Poollooduslike koosluste rohttaimestik on mitmekesine, mis loob head tingimused ka teistele elustikurühmadele ehk suurendab üldist maastiku elustikumitmekesisust.

Lisaks hooldamise lõppemisel tekkinud võsastumisele ohustab poollooduslikke kooslusi nende kündmine, väetamine või liigikoosseisu muutmine, mille tagajärjel kooslus hävib. Kündmine hävitab kogu rohurinde. Väetamine ja heintaimede külvamine soodustab kiirema- ja suuremakasvuliste rohttaimede arengut. Väiksema ja aeglasema kasvuga taimed kaovad kooslusest, sest jäävad valgus- ja toitainetele konkureerides suurtele alla. Seetõttu väheneb oluliselt koosluse liigirikkus ning tegemist ei ole enam poolloodusliku kooslusega. Oluliseks ohuteguriks on muutnud ka väärtuslike rohumaade metsastamine, millega valgusnõudlikumad liigid pikapeale kaovad.

Kaitsealal leidub ka pärandkultuuri objektidena ära märgitud talukohti ja kiviaedu.

3. Peamiste muudatuste kokkuvõte

3.1. Kaitseala piir ja tsoneering

Kavandatavale kaitsealale plaanitakse liita kõrge looduskaitsealise või teadusliku väärtuse tõttu rannamoodustiste seni kaitsmata osad. Laiendamine puudutaks Jaagu (50401:005:0362), Aaviku-Selja (50401:005:0032), Selja (50401:005:0031) ja Kuusiku katastriüksust (50401:005:0280). I ja II kaitsekategooria ohustatud liikide ning üksikobjektide tõttu kavandatakse laiendada kaitseala Vältametsa (50401:005:0051), Koolma (50401:005:0049), Vardi metskond 25 (50401:005:0012) ja Rapla-Varbola tee katastriüksusel (50401:005:0010). Kaitse alt arvatakse välja kultuurikooslused Kändla (50401:005:0163), Sepapõllu (50401:001:1254) ja Külari (50401:005:1142) katastriüksusel. Samuti ei kavandata kaitset jätkata seal, kus vanad rannamoodustised puuduvad, metsad on suurel alal uuendatud, puudub huvi rohumaad hooldada ning paiksed kaitsealused liigid puuduvad: Pääse (50401:005:0580), Metsaotsa (50401:005:0043), Neo (50401:005:0591), Keldrimäe (50401:005:0400), Oitmametsa (50401:005:0780), Linnamäe (50401:005:1070), Kablima (50401:005:0052). Põldeperre katastriüksus (50401:005:0001), Oitma (50401:005:0670), Vana-Mikumetsa (50401:005:1120) ja Lepiku (50401:005:0035). Väiksemaid piirikorrigeerimisi ei ole väljatöötamise kavatsuses detailselt kirjeldatud.

Põlli sihtkaitsevööndisse on tervikuna kavandatud järgmised katastriüksused: Vardi metskond 201 (50401:005:0210), Terava (50401:005:0095), Uuetoa (50401:005:0463). Osaliselt on vööndisse kavandatud: Koolma (50401:005:0049), Vältametsa (50401:005:0051), Saueaugu (50401:005:0330), Pollilandi (50401:005:0740), Kivinuka (50401:005:0176) ja Karukametsa (50401:005:0661).

Varbola linnuse piiranguvööndisse on tervikuna kavandatud Vardi metskond 26 (50401:005:0013) ning osaliselt Vardi metskond 25 (50401:005:0012), 20141 Rapla-Varbola tee (50401:005:0010).

Muus osas jäävad katastriüksused **Varbola rannamoodustiste piiranguvööndisse**.

3.2. Metsamajandamine

Kehtiv kaitsekord	Plaanitav kaitsekord piiranguvööndis	Plaanitav kaitsekord sihtkaitsevööndis
Kaitseala valitseja nõusolekul on lubatud uuendusraie, kusjuures lageraie on lubatud langi pindalaga kuni 2 ha ja laiusega kuni 30 m ning turberaie langi pindalaga kuni 5 ha ¹⁷ Kaitseala valitseja nõusolekul on lubatud puhtpuistute kujundamine ja energiapuistute rajamine.	Varbola linnuse piiranguvööndis on uuendusraie keelatud. Varbola rannamoodustiste piiranguvööndis on kaitseala valitseja nõusolekul lubatud: 1) aegjärgne ja häilraie langi pindalaga kuni kaks hektarit. 2) lageraie kuusikus langi pindalaga kuni 0,5 ha ja lageraie hall-lepikus langi pindalaga kuni 1 ha, kui hall-lepa või kuuse koosseisu kordaja on suurem kui 70% ning lage- ja turberaie kuusikus ei ole lubatud kõrvuti paiknevatel eraldistel. Elustiku mitmekesisuse säilitamiseks tuleb raiel, v.a hall-lepikutes, ühe hektari kohta jätta alles vähemalt 20 tihumeetrit kasvavaid puid või nende säilinud püstiseisvaid osi, mis ei kuulu koristamisele ja jäävad metsa alatiseks. Elustiku mitmekesisuse tagamiseks alles jäetavad puud valitakse eri puuliikide esimese rinde suurima diameetriga puude hulgast, eelistades kõvalehtpuid, kuuski, mände ja haabasid, samuti eritunnustega, nagu põlemisjälgede, õõnsuste, tuuleluudade või suurte okstega puid. Keelatud on puhtpuistute kujundamine ja energiapuistute rajamine. Keelatud on puidu kokku- ja väljavedu külmumata pinnaselt. Kaitseala valitseja võib seda lubada, kui pinnas seda võimaldab. Lank loetakse uuenenuks, kui puistu keskmine kõrgus on 2 m.	Sihtkaitsevööndis on majandustegevus, sh metsamajandamine, keelatud.

¹⁷ Looduskaitseaduse § 91 lg 13.

Metsa majandamine on säästev, kui see tagab elustiku mitmekesisuse, metsa tootlikkuse, uuenemisvõime ja elujõulisuse ning ökoloogilisi, majanduslikke, sotsiaalseid ja kultuurilisi vajadusi rahuldava mitmekülgse metsakasutuse võimaluse¹⁸. Kavandataval kaitsealal täpsustatakse metsaseadusest tulenevaid piiranguid, et tagada erinevate väärtuste selgem ja tõhusam kaitse. Kaitsekorda muutmata on ligi 800 ha suurusel metsa-alal metsade vanuseline jaotus lähikümneditel noorte metsade poole liialt kaldu.

Varbola linnuse piiranguvööndis säilitatakse vana metsa ning soodustatakse laialehiste puude kasvu. Vööndis on lubatud üksnes valik-, kujundus- ja hooldusraied. Kujundusraiet tehakse kaitstaval loodusobjektil kaitse-eesmärgi saavutamiseks vastavalt kaitsekorralduskavale, liigi kaitse ja ohjamise tegevuskavale või kaitstava looduse üksikobjekti või vääriselupaiga seisundi säilitamiseks ja parandamiseks. Varbola linnuse piiranguvööndisse jäävad looduse üksikobjektid, kaitsealuste liikide kasvukohad kui ka telkimisala. Metsa majandamine valik- ja kujundusraiega tagab kaitsealustele liikidele sobilikud valgustingimused ja substraadi tekke, samuti tagab see ala külastajatele esteetilisema maastikuilme.

Varbola rannamoodustiste piiranguvööndis on kavas säilitada uuendusraie teostamise võimalus, kuid mööndusel, et raiet tehakse väiksemas mahus ning langiga piirnev ala on uuenenud. Varbola rannamoodustiste piiranguvööndi metsades on kaardistatud erinevaid kaitsealuseid liike, keda raietegevus mõjutab. Nt laanepüü, kes on varasemalt olnud soodsas seisundis, on nüüd ohustatud liik, samamoodi laanerähn. Järelikult ei ole olnud senised kaitsemeetmed metsaliikide kaitsel piisavalt tõhusad. Raietingimusi on vajalik muuta, et leida parem tasakaal metsade jätkusuutlikul majandamisel. Raie intensiivsuse alandamisega tagatakse loodusliku mitmekesisuse säilimine, sest siis on metsade vanuseline jaotus ühtlasem, mis tagab eri liigirühmadele sobiliku elukeskkonna.

Elustiku mitmekesisuse säilitamiseks tuleb jätta raiel, välja arvatud hall-lepikutes, hektari kohta alles vähemalt 20 tihumeetrit puid või nende säilinud püstiseisvaid osi, mis ei kuulu koristamisele ja jäävad metsa alatiseks. Ilma vana metsata kaovad loodusest need liigid, kes sõltuvad vanast lagupuidust, tüügastest, õõnsustest jms struktuurielementidest. Raievõtted majandus- ja piiranguvööndi metsades ei ole olnud säästvad, sest mitmed elustiku mitmekesisuse näitajad on Eestis kehvemad kui varem. Ohustatud liikide punane nimestiku järgi on tänaseks 30% Eesti torikseentest ohustatud. 2008. aastal oli ohustatud liikide nimekirjas 27 torikseeneliiki, 2018. aasta seisuga on see arv 58. Peamine põhjus on selles, et metsades puudub sobiv substraat, millel kasvada. Tüügaste ja lamapuidu suurem säilitamine aitab kaasa roheline hiidkupra levikule ning rähniliistele, kes toituvad surnud puudes elavatest putukatest ja nende vastsetest. Sobilikum variant on säilitada säilikipuid grupiti, mitte pillatult.

Puhtpuistud ning lühikese eluearingiga puistud on liigivaesed, haigustele vastuvõtlikumad ja loodusele mitteomased. Kaitseala funktsioon on looduslikkuse säilitamine ja hoidmine, seega peavad metsades kasvama kodumaised liigid ja mets peab olema mitmekesine.

Keelatud on puidu kokku- ja väljavedu külmumata pinnaselt. Kaitseala valitseja võib seda lubada, kui pinnas seda võimaldab. Pinnase kahjustamine rikub ala esteetilist väärtust ja kahjustab maapinna elustikku.

¹⁸ Metsaseaduse § 2 lg 2.

Lank arvestatakse uuenuks, kui puistu keskmine kõrgus on 2 m. Kavandatava kaitseala eesmärgiks on säilitada maastikku ja selle ilmet. Piirkonna metsi on majandatud turberaietega (kuni 5 ha). Et metsad uuenevad aeglaselt, on tekkinud üle kümne hektari suurusi alasid, kus puistu kõrguskasv on nii väike, et ala meenutab lageala. Kaitsealal on oluline puhkemajanduslik roll, kaitsealal on telkimisala ja seda läbib matkatee. Puhkajad eelistavad matkata aladel, kus lagealade osakaal on väikene ning on säilinud ka vana metsa.

3.3. Ehitustegevus, maaparandussüsteemide rajamine

Kehtiv kaitsekord	Plaanitav kaitsekord piiranguvööndis	Plaanitav kaitsekord sihtkaitsevööndis
Kaitseala valitseja nõusolekul on ehitise püstitamine ja maaparandussüsteemide rajamine lubatud.	Varbola linnuse piiranguvööndis on kaitseala valitseja nõusolekul lubatud rajatise püstitamine. Varbola rannamoodustiste piiranguvööndis on kaitseala valitseja nõusolekul lubatud ehitise püstitamine. Maaparandussüsteemi rajamine on keelatud.	Kaitseala valitseja nõusolekul on lubatud rajatiste püstitamine kaitseala tarbeks ning olemasolevate rajatiste hooldustööd. Maaparandussüsteemi rajamine on keelatud.

Ehitustegevus on lubatud juhul, kui sellega ei kahjustata kaitse-eesmärke. Arvestades, et Varbola linnuse piiranguvööndis asuv linnus on kaitseala peamine külastusobjekt, siis on selles vööndis kaitseala valitseja nõusolekul lubatud rajatiste püstitamine kaitseala tarbeks (nt infotahvliite ja kaitseala tähistuse ning linnusega seonduvate rajatiste paigaldus jms). Varbola rannamoodustiste piiranguvöönd on suur ala ning seal on võimalusi uusi hooneid rajada selliselt, et ala väärtused ei saa kahjustada. Kaitseala valitseja hindab ehitustegevuse sobivust planeeritud piirkonda ja vajadusel seab täiendavaid tingimusi loa kooskõlastamiseks (eeskätt maatulundusmaal). Olemasolevate ehitiste lähedusse ehk õuealadele ehitamist üldiselt lubatakse, sest sellega ei mõjutata enam ala üldmuljet ja väärtusi olulisel määral. Kaitseala seisukohalt on oluline säilitada rannamoodustisi, väljakujunenud metsamaad ning poollooduslikke kooslusi. Vajalik on vältida kaevetöid, mis rikuvad ala maastikku, pinnavorme ja nende teaduslikku väärtust.

Kaitsealale jäävaid olemasolevaid teid ja kraave käsitletakse ehitistena ning olemasolevate ehitiste hooldamine on kaitsealal lubatud. Põlli sihtkaitsevöönd kattub liinirajatisega, mille hooldamist sihtkaitsevöönd ei takista. Lubatud on ka uue liinirajatise rajamine vana liinirajatise asendamiseks.

Uue maaparandussüsteemi rajamine on kaitsealal keelatud. Alale jäävad valdavalt kuivad või parasniisked kasvukohatüübid. Märjemaidsi metsi paikneb kaitseala lõunaosas, mille elustikku täiendav kuivendamine kahjustaks. Olemasolevate maaparandussüsteemide toimimist kavandatav kaitseala ei mõjuta.

3.4. Maavara kaevandamine

Kehtiv kaitsekord	Plaanitav kaitsekord piiranguvööndis	Plaanitav kaitsekord sihtkaitsevööndis
Kaitseala valitseja nõusolekul on maavara kaevandamine lubatud.	Maavara kaevandamine on keelatud.	Maavara kaevandamine on keelatud.

Maavara kaevandamine ehk maastiku ja elustiku oluline kahjustamine on vastuolus ala kaitse-eesmärkidega ning on seetõttu keelatud. Maapõueseadus¹⁹ lubab kinnisasja omanikul talle kuuluva kinnisasja piires võtta kaevandamisloata näiteks kivimit või setendit isiklikus majapidamises kasutamise eesmärgil ning seda ei käsitleta maavara kaevandamisena. Arheoloogilisi kaevetöid kooskõlastatud kirja alusel ei käsitleta samuti maavara kaevandamisena.

3.5. Biotsiidi, taimekaitsevahendi ja väetiste kasutamine

Kehtiv kaitsekord	Plaanitav kaitsekord piiranguvööndis	Plaanitav kaitsekord sihtkaitsevööndis
Kaitseala valitseja nõusolekul on lubatud biotsiidi, taimekaitsevahendi ja väetise kasutamine.	Kaitseala valitseja nõusolekul on lubatud biotsiidi, taimekaitsevahendi ja väetise kasutamine. Biotsiidi, taimekaitsevahendi ja väetise kasutamine on lubatud õuemaal.	Sihtkaitsevööndis on majandustegevus ja loodusvarade kasutamine keelatud.

Biotsiidi, taimekaitsevahendi ja väetise kasutamine on kaitseala piiranguvööndi looduslikes ja poollooduslikes biotoopides kaitseala valitseja nõusolekul lubatud. Piiranguvööndis saab kaitseala valitseja lubada kasutada herbitsiide invasiivse võõrtaimede tõrjeks. Kaitseala välispiiri läheduses on registreeritud Sosnovski karuputke taimi. Kui keemilised ühendid ei ohusta looduse mitmekesisust olulisel määral, siis võib kaitseala valitseja nende kasutamist põllumaal lubada. Õuemaad on tugevalt inimese poolt mõjutatud, mistõttu neid alasid ei loeta looduslikeks või poollooduslikeks biotoopideks.

Meetmetega hoitakse ära keemiliste ainete sattumine loodusesse, kui see võib olla ohustatud liikidele kahjuliku toimega. Põllulindude arvukus on Euroopas languses.

3.6. Jahipidamine

Kehtiv kaitsekord	Plaanitav kaitsekord piiranguvööndis ja sihtkaitsevööndis
Kaitseala valitseja nõusolekul on jahipidamine lubatud.	Kaitsealal on lubatud jahipidamine, välja arvatud jaht laanepüüele.

Kaitsealal on jahipidamine lubatud, v.a jaht laanepüüele, kes on ala kaitse-eesmärgiks. Maaspesitsejatele on osad ulukid ohuteguriks, mistõttu ei ole vajalik nende küttimist keelata. Piirang ei mõjuta jahipidamist olulisel määral, sest laanepüüele otsest jahti ei peeta²⁰.

Looduskaitseseaduse § 14 lõike 1 punkti 10 järgi ei või ilma kaitstava loodusobjekti valitseja nõusolekuta jahilulukeid lisaõõta. Lisaõõtmist kaitsealadel üldjuhul ei lubata, põhjendatud juhtudel on võimalik tegevust lubada.

¹⁹ § 95 lõige 1.

²⁰ https://www.ejs.ee/wp-content/uploads/2022/01/jahiulukite_kuttimine_eestis_2020_2021_jahihooajal.pdf.

3.8. Telkimine, lõkketegemine, rahvaürituste korraldamine ja sõidukiga sõitmine

Kehtiv kaitsekord	Plaanitav kaitsekord piiranguvööndis ja sihtkaitsevööndis
<p>Kaitseala valitseja nõusolekul on lubatud telkimine, lõkketegemine ja rahvaürituse korraldamine selleks ettevalmistamata ja kaitseala valitseja poolt tähistamata kohas.</p> <p>Kaitseala valitseja nõusolekul on lubatud sõidukiga ja maastikusõidukiga sõitmine. Kaitseala valitseja nõusolekut ei ole vaja küsida liinirajatiste hooldamiseks vajalikeks töödeks ja maatulundusmaal metsamajandustöödeks või põllumajandustöödeks.</p>	<p>Kaitsealal on lubatud:</p> <ol style="list-style-type: none"> 1) telkimine; 2) lõkketegemine õuemaal ja ettevalmistatud kohas, muudel juhtudel on lõkke tegemine lubatud kaitseala valitseja nõusolekul; 3) rahvaürituste korraldamine, kusjuures üle 50 osalejaga rahvaürituse korraldamine selleks ettevalmistamata ja kaitseala valitseja poolt tähistamata kohas on lubatud kaitseala valitseja nõusolekul; 4) piiranguvööndis jalgrattaga sõitmine kogu alal ja sihtkaitsevööndis jalgrattaga sõitmine teedel ja radadel; 5) sõidukiga sõitmine teedel. Väljaspool teid on sõidukiga sõitmine ja maastikusõidukiga sõitmine on lubatud vaid järelevalve- ja päästetöödel, metsa- ja põllumajandustöödel, kaitseala valitsemise ja kaitse korraldamisega seotud töödel, liinirajatiste hooldustöödel ning kaitseala valitseja nõusolekul teostataval teadustegevusel. Ürituste korraldamise eesmärgil on piiranguvööndis lubatud mootorsõidukiga liikumine väljaspool teid rahvaürituse korraldamiseks.

Telkimine ei kahjusta kavandatava kaitseala kaitse-eesmärke. Alal paikneb spetsiaalne taristu telkimiseks, muus osas võivad peatuda üksikud matkajad, millega väärtusi ei kahjustata. Lõkketegemine on lubatud õuemaal ja ettevalmistatud kohas, muudel juhtudel kaitseala valitseja nõusolekul. Eesmärk on vähendada tulekahju tõenäosust piirkonnas, kus paikneb olulisi kaitseväärtusi.

Varbola linnuse territoorium, telkimisala ja Penijõe-Aegviidu-Kauksi matkatee lõik kavandataval kaitsealal on ettevalmistatud kohad, kus rahvaürituse läbiviimine on lubatud. Teistel aladel on tegevus samuti lubatud, samas on vajalik arvestada, et üle 50 osalejaga üritustel ettevalmistamata kohas on vajalik tegevus kaitseala valitsejaga kooskõlastada. Sel juhul on võimalik inimesi vajadusel suunata, et vältida nt pinnasekahjustusi tundlikumal alal.

Füüsilise isiku või eraõigusliku juriidilise isiku omandis oleval kinnisasjal (sh õuealal) telkimisel ja lõkke tegemisel tuleb arvestada keskkonnaseadustiku üldosa seaduse §-des 35 ja 36 sätestatud võõral maatükil telkimise ja lõkke tegemise korraga.

Jalgrattaga sõitmine sihtkaitsevööndis on lubatud teedel ja radadel. Piiranguvööndis on jalgrattaga sõitmine lubatud ka väljaspool teid ja radu, sest kaitsealal puudub jalgratturite surve maastikule ja elusloodusele.

Ehitusseadustiku § 92 lõike 1 kohaselt on tee inimeste, sõidukite või loomade liikumiseks või liiklemiseks ettenähtud rajatis. Kaitseala teedel sõidukiga ja maastikusõidukiga sõitmisele kohalduvad liiklusseaduses sätestatud nõuded ja piirangud. Sealhulgas tuleb arvestada, et maastikusõidukit tohib teel liikumiseks kasutada liiklusseaduse §-s 154 nimetatud juhul, st

jõgede, teede ja muude takistuste ületamiskohtades ning lumega kaetud teel, mis ei ole mootorsõidukitele ajutiselt läbitav, ning teel, kus seda lubab sellekohane liikluskorraldusvahend, samuti politsei- ja tollitöötajad ametiülesannete täitmisel, haige toimetamisel haiglasse, päästetööde tegemisel ning muudel juhtudel, mis on seotud ametiülesannete täitmisega (nagu elektri- ja sideliinide hooldus- ja parandustööde tegemine või muud sellised tegevused). Muudel juhtudel sõidukiga ja maastikusõidukiga sõitmine on lubatud järelevalve- ja päästetöödel, kaitseala valitsemise ja kaitse korraldamisega seotud tegevusel, kaitseala valitseja nõusolekul teostataval teadustegevusel, kaitse-eeskirjaga lubatud töödel ning metsamajandus- ja põllumajandustöödel. Ürituste korraldamise eesmärgil on piiranguvööndis lubatud mootorsõidukiga liikumine väljaspool teid rahvaürituse korraldamiseks. Muudel tingimustel pole väljaspool teid sõitmine lubatud, sest see kahjustab tõenäoliselt ala taimkatet ja seeläbi maastikuilmet.

Inimeste viibimisele kaitsealal ning marjade, seente ja muude metsa kõrvalsaaduste korjamisele kavandataval kaitsealal piiranguid ei seata.

Kaitsealal ei esine veekogusid, seega kalapüüki, veekogu veetaseme ja kaldajoone muutmist ning ujuvvahendiga sõitmist ei reguleerita. Samuti ei esine alal adru ja pilliroo varumiskohti. Üldised kitsendused kaitsealal, mis tulenevad looduskaitseseaduse §-st 14, jäävad endiseks. Kaitseala valitseja nõusolekuta on kaitsealal keelatud muuta katastriüksuse kõlvikute piire ja sihtotstarvet, koostada maakorralduskava ja teha maakorraldustoiminguid, kehtestada detail- ja üldplaneeringut, lubada ehitada ehitusteatise kohustusega või ehitusloakohustuslikku ehitist, anda projekteerimistingimusi ja ehitusluba, rajada uut veekogu, mille pindala on suurem kui viis ruutmeetrit, kui selleks ei ole vaja anda vee erikasutusluba, ehitusluba ega esitada ehitusteatist.

4. Maaomanike ja kohaliku omavalitsuse arvamused ja ettepanekud

Esimeste kirjade väljasaatmise järgselt on uute inventuuride käigus selgunud teadmiste tõttu kaitseala kaitsekorraga seotud asjaolud muutunud ning varasemaid seisukohti on kohati muudetud.

Arvamuse esitaja nimi ja seos eelnõuga	Arvamuse kokkuvõte	Menetleja otsus
Transpordiamet	Nõustatakse VTK sisuga ning ettepanekuga muuta kaitseala piire moel, mis hõlmaks riigi kõrvalmaanteed 20141 Rapla-Varbola katastriüksust Varbola ohvrikivi ja tammeallee piirkonnas. Palutakse arvestada ameti kohustustega korraldada riigimaanteedel teemaa- ja tee kaitsevööndi ulatuses teehoidu (sh ehitus-, remont- ja hooldustööd, EhS § 71 lg 1 ning majandusja taristuministri määruse nr 102 alusel).	Võetud teadmiseks.
Keskkonnainspeksioon (nüüd Keskkonnaamet)	1) Ettepanek lisada lageraie ja turberaie tegemisel tingimus, et vastavad raielangid ei tohi piirneda. 2) Lisada lageraie ja turberaie tegemise tingimuseks, et eelnev lank on uuenenud ja puude keskmine kõrgus on metsaseadusest tulenevatest normidest suurem, nt 5 m. 3) Biotsiidi, taimekaitsevahendi ja väetiste kasutamine olgu selgemalt ja lihtsamalt	1) Uuendusraiet puudutavaid sätteid on täpsustatud. 2) Nõustatakse osaliselt, lank on uuenenud, kui puude keskmine kõrgus on metsaseadusest tulenevatest normidest suurem ehk 2 meetrit. 3) Sätte sõnastust on muudetud. 4) Sätte sõnatust on muudetud.

	kirjeldatud. 4) Punktis 3.8 planeeritakse lubada sõidukitega sõitmist väljaspool teid kaitse-eeskirjaga lubatud tegevustel, mis laiendab sõidukitega väljaspool teid sõitmise võimaluse kõigi kaitse-eeskirjaga lubatavate tegevuste läbiviimiseks.	
Riigimetsa Majandamise Keskus	1) Ettepanek lubada Varbola linnuse piiranguvööndis sanitaarraiet. Samuti tehakse ettepanek, et kaitsealal peaksid olema lubatud metsakaitseeksperimentide alusel ka suuremad lageraielangid. 2) Tehakse ettepanek lageraie pindalapiirangu osas, et võiks olla 1 ha ning et turberaie pindalapiirang võiks jääda 5 ha. Samuti tehakse ettepanek, et aegjätkraietel võiks täiuse alampiiriks jääda 0,3, sest tavapraktikas jäetakse täius alati mõnevõrra kõrgemaks. 3) Ettepanek reguleerida ainult metsamaterjali kokkuvedu ning selliselt, et keelatud oleks kokkuveo käigus pinnast kahjustada.	1) Sanitaarraiet looduskaitseseadus piiranguvööndis ei reguleeri. 2) KeA hinnangul ei ole võimalik raieid planeerida ettepaneku järgi, sest sellega kahjustataks kavandatavaid kaitse-eesmärke. 3) KeA lähtub LKS sõnastusest ja väljakujunenud praktikast.
MTÜ Eesti Metsa Abiks	1) Uuendus- ja aegjätkse raie lubamine on otseses vastuolus kaitse-eesmärkidega. 2) Esitatakse vastuväide piiranguvööndi moodustamisele ja rõhutatakse sihtkaitsevööndi moodustamise vajalikkust aladel, kuhu senise väljatöötamiskavatsuse seletuskirja järgi on plaanitud moodustada piiranguvöönd (st kogu kaitsealal). 3) Viidatakse Eesti kiirele metsade kadumisele ning rõhutatakse, et Eesti võiks teha tõhusaid pingutusi oma looduse kaitsmisel. 4) Lisada kaitse-eesmärkideks Natura elupaigade 6280*, 6510 ja 7230. 5) Juhitakse tähelepanu, et VTK vajab täiendamist, pealkirja järgi peaks selle sisuks olema võrdlus senise ja uue kaitse-eeskirja vahel. 6) Tehakse ettepanek, et aegjätkse raie pindalapiirangud oleksid sarnased lageraie piirangutega, kuna puistutes, kus esimese rinde täius on 44% ja vähem, ei ole aegjätksel raiel ja lageraiel mingeid erinevusi. Lisaks küsimus, kas enne Keskkonnainspektsiooni kirjas kirjeldatud raiet peab järelkasv olema.	1) KeA on täpsustanud metsade majandamise tingimusi, millega tagatakse kaitse-eesmärkide kaitse. 2) Kaitseala tsoneringut on täpsustatud vastavalt väärtuste paiknevusele ja liikide ökoloogilistele vajadustele. 3) Kaitseala kaitsekord on kavandatud selliselt, et ohustatud liigid oleksid tõhusamalt kaitstud. 4) Loodusdirektiivi sõnastusega elupaikade nimetamine kaitse-eesmärkideks ei ole põhjendatud, kuna ala ei kuulu Natura 2000 võrgustiku alade hulka. 5) Täpsustatakse, et alal senist kaitse-eeskirja ei ole, kuna ala on kaitse-eeskirja ei tehtud. 6) Tuginedes Keskkonnaministeeriumi 2018. aastal antud tõlgendusele: aegjätkse raie I järgu kohta antud situatsioonis (ühe ja ainukese raiega lagedaks) peab turberaie tegemiseks ühe võttega olema nõutav uuendus. Sellest tulenevalt ei pea KeA vajalikuks panna aegjätksele raiele analoogseid piiranguid lageraiega.
Advokaadibüroo NOVE (kliientideks Palumetsa OÜ, Tornator Eesti OÜ, Lemeks AS ja Landeker OÜ, Metsamaahalduse AS)	Esimene kiri: 1) Maastikukaitseala loomine on ebaõige vahend taotletud kaitse-eesmärgi saavutamiseks. 2) Kavandatav maastikukaitsealana kaitstav maastik ei ole tervikuna sedavõrd eriline, et see õigustaks maastikukaitseala loomist – sedavõrd	Esimene kirja vastus: 1) KeA on veendunud, et maastikukaitseala loomine on antud piirkonna maastiku kaitseks ainuõige vahend. 2) Arvestades klientide kinnistutel metsade majandamise seisuga, loodusväärtuste esinemist, sekundaarse puistu olemasolu ning kinnistute paiknemist kaitsealal üldiselt, tehakse ettepanek

	<p>intensiivsete omandipõhiõiguste piirangute loomine ei ole põhjendatud. 3) Metsamajandamisele täiendavate piirangute ettenägemine on ebaõige ja ebaproportsionaalne vahend Varbola vanade pinnamoodustiste kaitseks. 4) Varbola VTK rikub klientide õiguspärase ootuse põhimõtet. 5) Varbola VTK-s ei ole hinnatud majanduslikke mõjusid maaomanikele – Varbola kavandatav kaitsekord on sisuliselt metsanduslikult ebaproportsionaalne ja vastuolus kaasaegse metsamajandamise aluspõhimõtetega. 6) Varbola kaitseala kehtestamine toob kaasa klientide investeeringute sundvõõrandamise majanduslike kriteeriumite alusel – need tuleb riigil hüvitada. 7) Kirjas käsitletud küsimustes soovitakse pidada avalikku arutelu.</p> <p>Teine kiri: Sisuliselt sama, ainult selle erinevusega, et soovitakse lisaks ka Saula katastriüksuse väljaarvamist. Jätkuvalt soovitakse ka Sarapiku ja Risti katastriüksuse väljaarvamist. Saadakse aru Mäeotsa katastriüksuse kaitsealale jäämisest, kuid mööndakse, et riigil peaks olema hüvitamiskohustus Mäeotsa katastriüksusel olevate looduskaitseliste piirangute tõttu, kuna õiguslik positsioon ei võimalda enam rahalise väärtustega asja mõistlikku majanduslikku kasutamist.</p>	<p>klientide osade katastriüksuste väljaarvamiseks kaitsealalt (tervikuna Pääse, Metsaotsa, Keldrimäe, Linnamäe, Oitmametsa ja Kablima). 3) Metsa maastikuilme säilimise tagavadki väiksemamahulised raied, st ei teki suuri lagealasid korraga maastikku. Kui korraga maastikku suuri lagealasid üksteisele suhteliselt lähestikku teha, siis on valdav maastikupilt ikkagi lage ning sellisel juhul ei saa väita, et maastikuilme pole muutunud ja on jätkuvalt valdavalt metsane. Kui aga aeglustada raiete tegemist sellega, et korraga ei teki nii kiiresti ja suuri lagealasid nagu siiani on olnud võimalik teha, siis säilib visuaalne pool rohkem metsasena, mis ongi maastikuilme säilimise mõte antud kaitsealal. 4) Varbola kaitseala näol on tegu vana kaitsekorraga ehk uuendamata kaitsekorraga alaga, mis vajab uuendamist lähtuvalt seadusega pandud kohustusest: LKS § 91 lg 1 ütleb, et enne käesoleva seaduse jõustumist moodustatud kaitsealade ja looduse üksikobjektide kaitseks kehtestatud kaitse-eeskirjad ja kaitsekord jäävad kehtima kuni käesoleva seaduse alusel kehtestatud kaitse-eeskirjade jõustumiseni või kaitse kehtetuks tunnistamiseni, kuid mitte kauemaks kui 2023. aasta 1. maini. Seega ei saanud klientidel olla õiguspärast ootust, et kõik jääb samamoodi kestma, kui on teada, et tegu on vana kaitsekorraga alaga, mille kohta on LKS-is viide uue kaitse-eeskirja kinnitamise võimaluse kohta. Arvestades LKS-i loogikat, tehakse kaitse-eeskirjaga kaitsealadel leevendusi, kuna LKS § 31 lõike 2 sõnastus on, et kui kaitse-eeskirjaga ei sätestata teisiti, on piiranguvõõndis keelatud mitmed tegevused, muuhulgas ka uuendusraie. 5) Mitte kavandatavatest puistutest saame rääkida siis, kui uuendusraie on kaitsealal täielikult keelatud. Antud juhul see nii ei ole, mistõttu jäävad arusaamatuks need põhjendused, miks ikkagi täpselt peavad sama suured võimalused raie tegemiseks jätkuma. 6) Vabariigi Valitsuse 08.07.2004 määruse nr 242 „Kaitstavat loodusobjekti sisaldava kinnisasja riigi poolt omandamise ja ettepanekute menetlemise kord ning kriteeriumid, mille alusel loetakse ala kaitsekord kinnisasja sihtotstarbelist kasutamist oluliselt piiravaks, ning kinnisasja väärtuse määramise kord ja alused” mõistes esindatavate klientide kinnistud siia alla ei kuulu, kuna uuendusraie ei ole kavandatava kaitsekorra järgi täielikult keelatud. 7) Edastatud on vastused ning kaart uue välispiiri ettepanekuga.</p> <p>Teise kirja vastus: Jäädud oma varasematele seisukohtadele. Nõustatud advokaadibüroo ja klientidega koosoleku tegemisega videosilla vahendusel.</p>
Kuku Arendus OÜ	<p>1) Ei saa nõustuda VTK-s toodud uuendusraiate piirangutega ning tehakse ettepanek, et metsa</p>	<p>1) Selgitatakse, et praegu kehtivad piirangud ei ole kaitseala põhised, vaid kehtivad üle Eesti vana kaitsekorraga aladele. Praegu soovitaksegi</p>

	<p>majandamisele seatud piirangud pindala mõistes jääksid samaks, st lageraie kuni 2 ha ja turberaie kuni 5 ha. 2) Ülemääraselt palju on nõutud säilikuude säilitamist ha kohta, 20 tm säilikpuid tähendab ka kehvemas kasvukohas u 15–20 puud. Siinkohal on oht, et järelkasv jääb varju ja võsa (eelkõige sarapuu) võtab võimust. 3) Lubada jahipidamist, kus võtab osa rohkem kui 50 inimest. Tänaheks hetkeks võtab ühisjahist osa vahel ka 60 inimest.</p>	<p>kehtestada kaitseala põhine kaitse-eeskiri arvestades kaitsealal välja kujunenud kooslusi ja loodusväärtusi. Arvestades Varbola ajalooliselt väljakununenud metsi, mille valdavalt metsast maastikuilmet soovitakse säilitada, siis ei ole võimalik seda kaitse-eesmärki saavutada, kui laseksime jätkuvalt tekitada maastikku korraga suuri lagealasid. Seega uuendusraiate lubamine samas mahus jätkuda ei saa. Küll aga on avalikustamise käigus juba laekunud metsamajandamisega seoses erinevaid ettepanekuid, mistõttu kaalutakse lageraie osas leevendust ehk lageraie lubamist hall-lepikutes kuni 1 ha, kuusikutes endiselt kuni 0,5 hasuuruse langina. Turberaie osas jääks kavandatavad piirangud samaks, st häil- ja aegjärgne raie oleks kaitseala valitseja nõusolekul lubatud langi pindalaga kuni 2 ha. KeA-s arutatakse võimalust kehtestada piirang, kus loetakse lank uuenenuks siis, kui langil kasvava puistu keskmine kõrgus on 2 m (praeguse 0,5 m asemel). 2) Keskkonnaamet peab jätkuvalt 20 tm säilikuude jätmist 1 ha kohta vajalikuks. Samas on alati võimalik jätta säilikpuid gruppideks, mis annab ülejäänud alale sellevõrra rohkem valgust ning tekitab olukorra, kus on vähem juurkonkurentsi. 3) Kuna jahipidamist ei käsitleta rahvaüritusena ning see toimub jahiseaduse alusel, kui kaitsekord ei sätesta jahipidamisele eraldi kitsendusi (Varbola kaitsealal ei sätestata), siis sellest tulenevalt ei ole VTK-s muudatusi vaja teha. 4) Maaomanikule tehakse uus kaitseala välispiiri ettepanek, mille järgi vähendatakse kaitseala laienduse ettepanekut.</p>
<p>Aaviku kinnistu/katastriüksuse (50401:005:0005) maaomanik</p>	<p>1) Ei saa nõustuda VTK-s toodud uuendusraiate piirangutega ning tehakse ettepanek, et metsa majandamisele seatud piirangud pindala mõistes jääksid samaks, st lageraie kuni 2 ha ja turberaie kuni 5 ha. 2) Ülemääraselt palju on nõutud säilikuude säilitamist ha kohta, 20 tm säilikpuid tähendab ka kehvemas kasvukohas u 15–20 puud. Siinkohal on oht, et järelkasv jääb varju ja võsa (eelkõige sarapuu) võtab võimust. 3) Lubada jahipidamist, kus võtab osa rohkem kui 50 inimest. Tänaheks hetkeks võtab ühisjahist osa vahel ka 60 inimest.</p>	<p>1) Selgitatakse, et praegu kehtivad piirangud ei ole kaitseala põhised, vaid kehtivad üle Eesti vana kaitsekorraga aladele. Praegu soovitaksegi kehtestada kaitseala põhine kaitse-eeskiri arvestades kaitsealal välja kujunenud kooslusi ja loodusväärtusi. Arvestades Varbola ajalooliselt väljakununenud metsi, mille valdavalt metsast maastikuilmet soovitakse säilitada, siis ei ole võimalik seda kaitse-eesmärki saavutada, kui laseksime jätkuvalt tekitada maastikku korraga suuri lagealasid. Seega uuendusraiate lubamine samas mahus jätkuda ei saa. Küll aga on avalikustamise käigus juba laekunud metsamajandamisega seoses erinevaid ettepanekuid, mistõttu kaalutakse lageraie osas leevendust ehk lageraie lubamist lubamist hall-lepikutes kuni 1 ha, kuusikutes endiselt kuni 0,5 ha suuruse langina. Turberaie osas jääks kavandatavad piirangud samaks, st häil- ja aegjärgne raie oleks kaitseala valitseja nõusolekul lubatud langi pindalaga kuni 2 ha. KeA-s arutatakse võimalust kehtestada piirang, kus loetakse lank uuenenuks siis, kui langil kasvava puistu keskmine kõrgus on 2 m (praeguse 0,5 m asemel). 2) KeA peab jätkuvalt 20 tm säilikuude jätmist 1 ha kohta vajalikuks.</p>

		Samas on alati võimalik jätta säilikipuid gruppideks, mis annab ülejäänud alale sellevõrra rohkem valgust ning tekitab olukorra, kus on vähem juurkonkurentsi. 3) Kuna jahipidamist ei käsitleta rahvaüritusena ning see toimub jahiseaduse alusel, kui kaitsekord ei sätesta jahipidamisele eraldi kitsendusi (Varbola kaitsealal ei sätestata), siis sellest tulenevalt ei ole VTK-s muudatusi vaja teha.
Karuka-Ristikivi (50301:001:0060) maaomanik	kü	Ei ole huvitatud kaitseala laienemisest Karuka-Ristikivi katastriüksusele, kuna alale on väljastatud maavara kaevandamise luba.
Vältametsa (50401:005:0051) maaomanik	kü	1) Juhitakse tähelepanu, et nt 1300. aastast pärineval kaardil on tänapäevane Varbola nimetatud kohanimena Warbiala (Warbiola) ning tehakse ajaloolise järjepidevuse huvides ettepanek kaitseala nimetuse vastavaks korrigeerimiseks. 2) Ettepanek tähistada vanad rannamoodustised nende asukohtades kaartidega (Nõva- Peraküla piirkonnas maantee äärde paigaldatud kaartide eeskujul, eriti Peraküla piirkonnas) ning kaasata RMK ja kohalikud aktivistid infotahvlite-kaartide koostamisse. Ettepanek korraldada avalik arutelu kaartide ja infotahvlite koostamise teemal.
Lubasoo (50401:005:0220), Lubasoo-Sepa (50401:001:1255) ja Tõrvaaugu (50401:005:0391) maaomanikud	kü ja	Soovitakse katastriüksuste välja jätmist kaitsealast, kuna katastriüksustel ei ole olnud võimalik teha lageraieid.
Kase kinnistu (50401:005:0271) maaomanik	kü	1) Nõustatakse, et katastriüksuste piiride muutmise võimalus peab jääma. 2) Metsade majandamine: a) luua metsaomanikele kompensatsioonisüsteem (riigieelarvesse oma rida), kuna kõik jäädud pole lubatud; b) arvestada
		Arvestatakse kehtiva kaevandamise loaga ning kaitseala ei laiendata ja katastriüksusel jääb kehtima kaitseala praegune piir.
		1) Varbola linnuse nime teemat arutati ka Muinsuskaitseametiga, saades vastuseks, et üldiselt kasutatakse nimede puhul kaasajal käibel olevat nime (erandina võib nime muutmine olla otstarbekas, kui valdav osa nt kohalikest inimestest tunneks seda kohta teise nimega). Samuti on Eestis üheaegselt mitmeid samanimelisi kohti või näiteks on ka ajalooliselt olnud linnadel teistsugused nimed. Samas tänapäeval teatakse Varbola linnust just Märjamaa vallas Raplamaal, mitte Pärnumaal asuvana. Seega ei pea KeA vajalikuks kaitseala nime korrigeerimist. 2) Nõustatakse infotahvlite koostamisel pärimuste või ümbritsevate seoste teemal koostöö vajalikkuses ettepaneku tegijaga ning arvestatakse sellega kaitsekorralduskava raames kavandatavate infotahvlite loomisel. Kaitsekorralduskava koostatakse pärast Varbola rannamoodustiste maastikukaitseala kaitse-eeskirja kinnitamist. Kaitsekorralduskava koostamise raames korraldatakse võimalusel ka kokkusaamisi.
		KeA ei nõustu kaitsealalt soovitud katastriüksuste (Sepa-Lubasoo, Lubasoo ja Tõrvaaugu) väljaarvamisega, kuna: 1) kõnealustel katastriüksustel on olnud metsamaa, mida soovitakse jätkuvalt ka säilitada; 2) Sepa-Lubasoo katastriüksusel on ka kaitseala ühed ilusamad poollooduslikud kooslused, mille hooldamiseks ja taastamiseks saab taotleda ka toetusi; 3) kõikidel nimetatud katastriüksusel on tehtud lageraiet, mille tegemine on ka tulevikus kaitseala valitseja nõusolekul võimalik. Ühtlasi kaalutakse 0,5 ha suuruse lageraie lubamise asemel kuni 1 ha suuruse lageraie langi lubamist kaitseala valitseja nõusolekul. 4) kaitsealal on võimalik üraseki koldeid likvideerida kui ka arvestada metsauuendusel, et alasid ei pea uuendama kuusega.
		1) Nõustatakse, et katastriüksuste piiride muutmise võimalus on teatud juhtudel vajalik ning kaitseala valitseja nõusolekul saab nende piire muuta praegu kui ka edaspidi. 2) Metsade majandamisest: a) metsaomanikele saamata tuluosas kompensatsioonisüsteemi loomist praegu teadaolevalt kavas ei ole. Metsade

	<p>isikutega, kes soovivad riigile oma maa müüa turuhindadega; c) toetussüsteemi metsaomanikele võsalõikuseks; d) metsa väljaveo teostamine ainult külmunud pinnasel on võimatu, sest viimase 3 aasta jooksul pole pinnas külmunud.</p>	<p>majandamisele on küll teatud piirangud, kuid kuna metsi saab siiski majandada ning tulu ei jää saamata, siis ei ole ka kompensatsioonisüsteemi loomine põhjendatud. b) riik omandab kaitstava loodusobjekti kaitse korraldamise eesmärgil kokkuleppel kinnisasja omanikuga kinnisasja (või osas sellest), mille sihtotstarbelist kasutamist ala kaitsekord oluliselt piirab ning mis asub kogu ulatuses (või osaliselt) kaitsealal. Piiranguvööndi kaitsekord piirab kinnisasja sihtotstarbelist kasutamist oluliselt juhul, kui kinnisasi on valdavas ulatuses maatulundusmaa sihtotstarbega metsamaa, millel kasvava metsa vanuseline struktuur on valdavalt kategoorias „valmiv” või „küps” ja kaitsekord keelab täielikult uuendusraie. Antud juhul on Varbola rannamoodustiste piiranguvööndis uuendusraied, välja arvatud veerraie, lubatud. Seega ei ole rannamoodustiste piiranguvööndis asuva metsamaa riigile omandamiseks põhjust. c) võsa lõikuse doteerimise küsimusega soovitame pöörduda Erametsakeskuse poole või uurida oma metsaühistult (juhul, kui sellesse kuulute), kas erametsaomanikul eraldi või metsaühistu kaudu oleks võimalik taolist toetust saada. Praegu meile teadaolevalt saab Erametsakeskusest Metsameetme alt toetust taotleda hooldusraieteks (mets vanuses kuni 30 aastat), laasimiseks, ulukikahjustuste ennetamiseks aga ka näiteks juurepessu tõrjeks. d) Nõustatakse, et arvestades viimastel aastatel praktiliselt külmunud pinnase puudumisega, tuleb kokku-ja väljaveol keelata roobaste teke.</p>
<p>Kuusiku kinnistu (50401:005:0280) maaomanik</p>	<p>1) Peamised küsimused esitati seoses Kuusiku kinnistu majandamisega (ehitusvõimalused, metsamajandamine). 2) Soov säilitada otsustusõigus kinnistu üle senises mahus ja ei nõustu kinnistu kogu ulatuses kaitsealasse võtmisega.</p>	<p>1) VTK-s oli Varbola piiranguvööndis lubatud ehitamine ainult väljaspool metsamaad. Maaomaniku küsimusest lähtuvalt tehti VTK-sse leevendus, mille järgi oleks uuendatavas kaitsekorras lubatud Varbola rannamoodustiste piiranguvööndis kaitseala valitseja nõusolekul ehitiste püstitamine ja uute hoonestusalade rajamine. KeA arvestab ehitamise lubamisel, et kaitseväärtusi ei kahjustata. Metsamajandamise osas anti teada, et VTK-s olnud kuni 0,5 ha suuruse lageraie lubamise asemel valitseja nõusolekul kaalutakse hall-lepikus kuni 1 ha suuruse lageraie langi lubamist kaitseala valitseja nõusolekul. Kuusikutes jääb lubatuks 0,5 ha suuruse lageraie lubamine kaitseala valitseja nõusolekul. Samuti anti teada, et kaalutakse ka võimalust kehtestada piirang, kus lank loetakse uuenuks siis, kui langil kasvava puistu keskmine kõrgus on 2 m. 2) Uue ettepaneku järgi jääb kinnistust (kogupindalaga 17,6 ha) kaitsealale 11,6 ha (sellest varem kaitse alla mittekuuluvat maad on 4,8 ha).</p>
<p>Huviline (mittemaalomanik)</p>	<p>1) Tehakse ettepanek, et aegjärgse raie pindala piirangud oleksid sarnased lageraie piirangutega, kuna puistutes,</p>	<p>1) Tuginedes Keskkonnaministeeriumi 2018. aastal antud tõlgendusele: aegjärgse raie I järgu kohta antud situatsioonis (ühe ja ainukese</p>

	<p>kus esimese rinde täius on 44% ja vähem, ei ole aegjärksel raiel ja lageraiel mingeid erinevusi. Lisaks küsimus, kas enne Keskkonnainspektsiooni kirjas kirjeldatud raiet peab järelkasv olema.</p> <p>2) Küsitud teabenõude vormis, kas saab tutvuda KeA kirjas viidatud Keskkonnaministeeriumi 2018. a antud tõlgendusega, mille järgi turberaie tegemiseks ühe võttega peab olema nõutav uuendus. 3) Väidetavalt peab aegjärkse raie puhul olema enne raiet teatav hulk järelkasvu puid. Kas raie käigus peavad need säilima või ei ole nõutavat hulka järelkasvu puid, mis peavad säilima pärast raiet? Leian, et kuna ühe järguga turberaie on sisuliselt lageraie, siis ei tohiks seda lubada suuremal pindalal kui lageraiet.</p>	<p>raiega lagedaks) peab turberaie tegemiseks ühe võttega olemas olema nõutav uuendus. Sellest tulenevalt ei pea KeA vajalikuks panna aegjärksele raiele analoogseid piiranguid lageraiega. 2) Tegu oli KeA sisese töökorraldusliku kirjavahetusega. Nimetatud kirjavahetuses viidati Keskkonnaministeeriumi kinnitusele, et edaspidi muudetakse menetluspraktikat sellisel, et turberaie tegemiseks ühe võttega peab olema nõutav uuendus, nii nagu nõuab Metsa majandamise eeskiri § 5 lõige 6: Turberaie viimase raiejärgu võib teha, kui raielangil kasvab eeskirja § 15 alusel sobivaks tunnistatud liigi järelkasvu elujõulisi vähemalt 0,5 m kõrgusi puid vähemalt 1500 ühe hektari kohta. [RT I, 26.02.2014, 13 - jõust. 01.07.2014]. 3) KeA kinnitab, et metsaõigusnormides ei ole välja toodud sobivaks tunnistatud puuliigi järelkasvu elujõuliste taimede nõutavat miinimumarvu (tk/ha) turberaie viimase raiejärgu järgselt. Täielikult ei ole järelkasvu vigastamist võimalik välistada, eriti metsamasinatega töötamisel. Samas saab eeldada, et metsaomanik, kes on loonud tingimusi uuenduse tekkeks või teinud kulutusi ka noorte puude istutamiseks, soovib neid säilitada maksimaalselt ka viimase raiejärgu järgselt ning on huvitatud metsa võimalikult kiirest kasvust, kuid mida uuenemise kahjustamine aeglustaks. Arvestades asjaoluga, et turberaie viimase raiejärgu teostamise järgselt võib paratamatult viga saada ka osa uuendusest, kuid eesmärk on siiski säilitada uuenduspuid maksimaalselt ning et Keskkonnaametis on kaalumisel seada piirang, kus mets loetakse uuenenuks, kui puistu keskmine kõrgus on 2 m, siis ei nõustu me väitega, et turberaie viimase järgu järgselt on tegemist sisuliselt lageraiega. Seega ei kaaluta praegu turberaiele seada sarnaselt lageraiele hall-lepikus 1 ha langi suuruse piirangut.</p>
--	---	--

5. Muudatuste mõju ja kompensatsiooni võimalused

Alljärgnevalt on kajastatud ainult olulised mõjud, mis määruse muutmiseega kaasneksid.

5.1. Muudatuste mõju ja kompensatsiooni võimalused maaomanikule

Piirangute kompenseerimiseks on kehtestatud kaitsealadel maamaksusoodustus. Piiranguvööndis on maamaksu vabastus 50% ja sihtkaitsevööndis 100%. Maamaksusoodustus kehtib ainult maaomanikele, kelle maaüksus jääb kaitsealale. Maamaksuseaduse § 4 lõike 3 kohaselt hakkab maamaksusoodustus kehtima kaitse-eeskirja jõustumisele järgneva aasta 1. jaanuaril.

Vastavalt looduskaitseaduse §-le 20 võib riik kokkuleppel kinnisasja omanikuga omandada kinnisasja, mille sihtotstarbelist kasutamist ala kaitsekord oluliselt piirab, kinnisasja väärtusele vastava tasu eest. Riik ei osta piiranguvööndisse jäävat maa-ala, kui selle sihtotstarbelist

kasutamist oluliselt ei piirata. Sihtkaitsevööndisse tsoneeritavat maa-ala on võimalik riigile müüa.

Kaitseala poollooduslike koosluste hooldamiseks ja taastamiseks on võimalik taotleda toetusi. Poollooduslike koosluste hooldamise toetuse suurus on 85–450 eurot/ha aastas. Seni pole kaitseala poollooduslike koosluste hooldustoetusi taotletud.

Alates 2017. aastast rakendub väljaspool Natura 2000 alasid asuvatele sihtkaitsevööndis asuvatele looduskaitsete piirangutega metsaaladele võimalus taotleda Põllumajanduse Registrite ja Informatsiooni ameti (PRIA) makstavat Natura toetust, mille määr on 110 eurot hektari kohta aastas. Aastast 2022 rakendub võimalus taotleda hüvitust saamata jääva tulu eest ka väljaspool Natura 2000 võrgustiku ala asuvas piiranguvööndis, mille määr on 60 eurot hektari kohta aastas.

Eramaadel saamata jääva puidutulu arvutamise aluseks on võetud Natura 2000 metsaalade metsaressursi keskmine väärtus, mille alusel arvutati keskmine eeldatav aastane tootlus. Selle järgi on saamata jääv puidutulu sihtkaitsevööndis 134 eurot/ha ja piiranguvööndis 72 eurot/ha aastas. Käesoleva määrusega tsoneeritakse erametsa piiranguvööndist 33 ha ja 12 ha seni kaitseta metsa sihtkaitsevööndisse. Samas väheneb kaitseala pindala vähenemisega seoses piiranguvööndi pindala 67 ha. Seega on potentsiaalselt lisanduva puidutulu hinnanguline väärtus eramaal 1170 eurot aastas.

5.2. Muudatuste mõju riigile

Kaitseala kogupindala väheneb 102,5 ha ulatuses, mille tõttu suureneb vastavas osas Märjamaa valla maamaksutulu. 76,2 ha määratakse sihtkaitsevööndisse ning selles osas maamaksu kohalikule omavalitsusele ei laeku.

Kaitsealasse jäävate poollooduslike koosluste pindala väheneb 5,9 ha ulatuses, mille tõttu väheneb poollooduslike koosluste hooldamiseks ja taastamiseks potentsiaalselt makstav riigipoolne toetus.

Kaitseala sihtkaitsevööndisse jääva erametsamaa pindala on 45,05 ha, mille tõttu suurenevad Euroopa Liidu ja Eesti riigi väljaminekud väljaspool Natura 2000 võrgustiku ala asuvate sihtkaitsevööndisse jäävate erametsaalade looduskaitsete piirangute hüvitamise toetustele. Kaitseala piiranguvööndi erametsade pindala väheneb 66,8 ha, mille tõttu väheneb Eesti riigi makstav väljaspool Natura 2000 võrgustiku ala asuvate piiranguvööndisse jäävate erametsaalade looduskaitsete piirangute hüvitamise toetus.

Uue kaitse-eeskirja kehtestamisega arvatakse piiranguvööndist sihtkaitsevööndisse 30 ha riigimetsa, uut sihtkaitsevööndis olevat riigimetsa arvatakse kaitseala koosseisu 1 ha ja uut piiranguvööndis olevat riigimetsa 9 ha. Vastavalt sellele väheneb metsade majandamata jätmisel riigi saadav tulu 1040,6 eurot aastas.

5.3. Sotsiaalmajanduslik mõju

SMI 2020 aruande järgi on Raplamaa keskmine metsa tagavara 183 tm/ha. Eesti Metsa- ja Puidutööstuse Liidu tellimusel Ernst & Young Baltic AS läbi viidud metsa- ja puidusektori sotsiaalmajandusliku mõju analüüsi kohaselt oli 2019. aastal ühe kuupmeetri puidu töötlemisel metsa- ja puidutööstuse poolt (metsamajandus, puidu töötlemine ja mööblitootmine) loodav

lisandväärtus 193,3 eurot. Selle sees on ka metsaomanike saamata jääv puidutulu (toodud eespool). Sama uuringu järgi on ühe kuupmeetri puidu raiest laekuv otsene ja kaudne maksutulu 95 eurot raietsükli kohta. Keskkonnaagentuuri arvestuste järgi jääb piiranguvööndist sihtkaitsevööndisse tsoneerimisel võimalikust metsa majandamise mahust kasutamata eramaal ~30%, riigimaal RMK hinnangul 10%. Kui metsa tagavara oleks Raplamaa keskmine ehk 183 tm/ha, laekub eeltoodud hinnangu järgi muudatuste tulemusel otsest ja kaudset maksutulu lühiperspektiivis hinnanguliselt 224 267 eurot ja metsa- puidutööstuse poolt lisandväärtust 456 284 euro ulatuses. Arvestades pikaajalist mõju majandusele ehk ka järgmist raietsükli (metsa raietsüklik on arvestatud keskmiselt 80 aastat), suureneb maksutulu aastas 2803 euro ulatuses ning lisandväärtus on 5704 eurot. Arvestades aastase inflatsiooniga 1%, saab riik tulusid u 0,5 miljonit eurot ja kogulisandväärtust 1,15 miljoni euro väärtuses. Eeldusel, et selle muudatuse tõttu sektoris loodav lisandväärtus arvestuslikult suureneb, võib see positiivselt mõjutada u 0,15 töökohta metsa- ja puidutöötlemise sektoris. Arvutuse eelduseks on teoreetiline võimalus, et kaitse alt välja minev ressurss võetaks koheselt kasutusse, mis erinevate piirangute tõttu praktikas saaks realiseeruda vaid piiratud ulatuses (takistused metsaseaduses, ilmastikus, turuhinnas ja omaniku tahtes).

6. Menetluse korraldaja seisukohad tutvustamisel vastuseta jäänud küsimustele

1. Looduskaitseliste piirangute olulisus. Kirjavahetuses advokaadibürooga NOVE jäadi erimeelt osas, kus NOVE pidas lageraie langi pindalalist piirangut kuni 1 ha sedavõrd oluliseks, et riik peaks taolised piirangud maaomanikule hüvitama. Menetluse korraldaja seda niivõrd oluliseks piiranguks ei pea, kuna LKS § 20 järgi ei ole kinnistute sihtotstarbeline kasutamine oluliselt piiratud.
2. Langi uuenemise piirang. NOVE tegi ettepaneku mitte kehtestada kaitse-eeskirjaga metsaseadusest erinevat, täiendavalt piiravat langi uuenemise piirangut 2 m. Menetluse korraldaja peab seda oluliseks, et aeglustada küpsete ja valmivate puistute lageraieid ning vältida visuaalselt suuri lagealasid. See aitab kaasa ala ühe kaitse-eesmärgi tagamisele – maastikuilme säilitamine.
3. Katastriüksuste Sarapiku, Risti ja Saula tervikuna väljajätmine kaitsealalt. Menetluse korraldaja seisukoht on, et kaitstakse osaliselt või tervikuna ajaloolisel metsamaal olevaid katastriüksusi ja neil kasvavat metsa. Risti osas on tegu pinnavormide vahetusse lähedusse jääva katastriüksusega, mille kaitsealale jäämisega on arvestatud ka 2011. ja 2018. a eksperthinnangutes.